

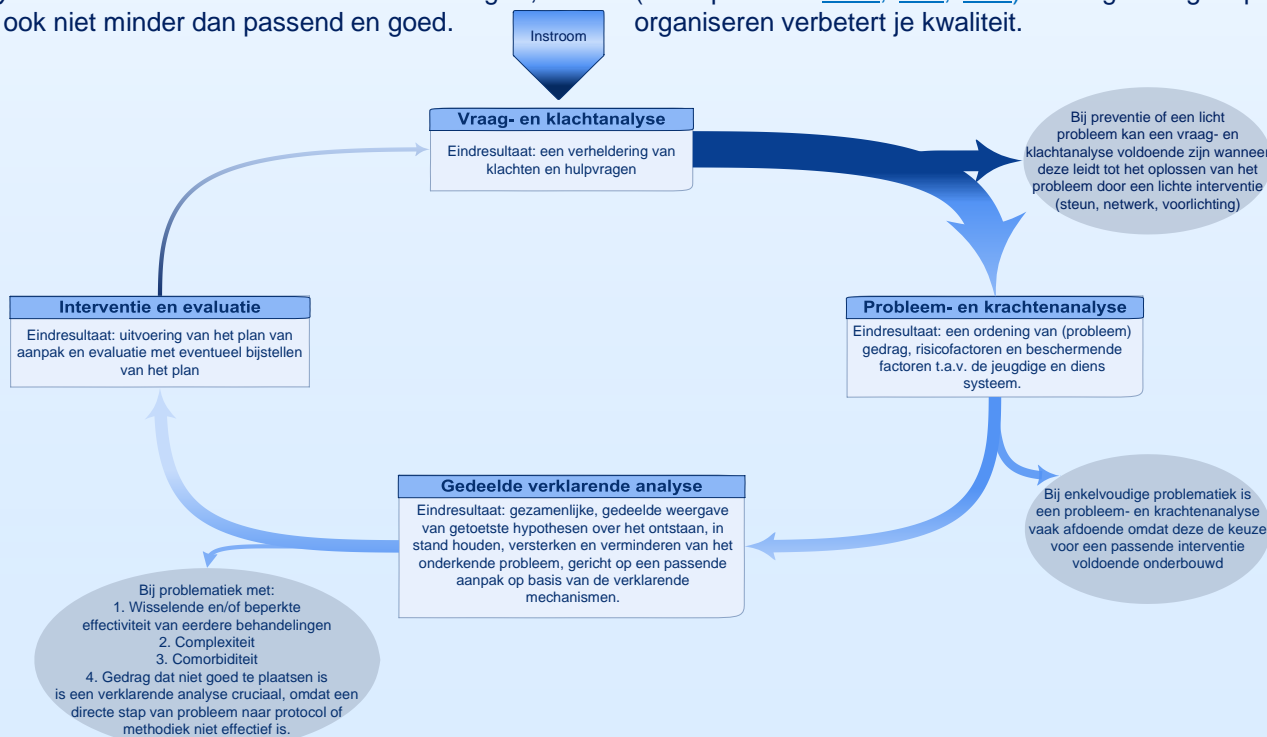
Van vraag naar aanpak binnen de jeugdhulp

Doel

In de jeugdhulp willen we op een onderbouwde én efficiënte manier van een vraag naar een passende aanpak komen. Elke stap kent zijn eigen analyse. Bij elke analyse wordt afgewogen 'weten we voldoende om tot een passende aanpak te komen die aansluit bij de vraag van de jeugdige en het systeem?'. We doen niet meer dan nodig is, maar ook niet minder dan passend en goed.

Wie?

Jeugdige en ouders: zijn bij elke stap betrokken.
Professionals: elke analysestap vraagt een toename aan competenties en daarmee bevoegd- en bekwaamheden. Bij onvoldoende bekwaamheid is het van belang om samenwerking te zoeken met andere professionals die aantoonbaar meer bevoegd of bekwaam zijn (beroepscode NVO, NIP, SKJ). Je eigen 'tegenspraak' organiseren verbetert je kwaliteit.



Wat?

Het proces van vraag naar aanpak omvat verschillende stappen (analyses). De start is een vraag- en klachtenanalyse. Daarna volgt een probleem- en krachtenanalyse. Bij complexe, meervoudige problematiek is een verklarende analyse nodig.

Hoe?

Bij enkelvoudige problematiek is de keuze voor de aanpak na een probleem- en krachtenanalyse duidelijk. Bij meervoudig complexe problematiek spelen meerdere mechanismen op elkaar in. Met een verklarende analyse vindt dan voor het bepalen van de aanpak een afwegings- en keuzeproces plaats.

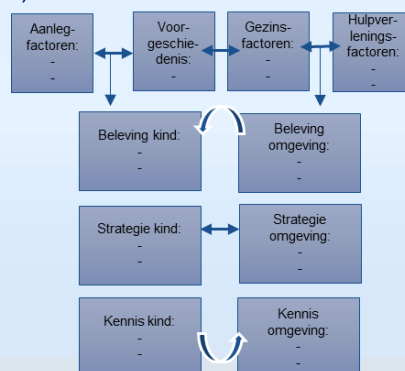
Weergave probleem- en krachten-analyse

Het schematisch overzicht geeft een visuele ordening van relevante gegevens. Het ordent en geeft een weergave van de kerngegevens in blokken.



Weergave verklarende analyse

Het schematisch overzicht geeft weer hoe de verschillende factoren (blokken) op elkaar inspelen. Het verheldert en weegt mechanismen met pijlen en cirkels. Ook geeft het aan wat al goed gaat (positieve mechanismen).



Werkkaart

Vraag- en klachtanalyse

Wanneer?

De vraag- en klachtanalyse vindt plaats bij de start van het proces. Immers, de klachten van de jeugdige vormen de aanmeldreden en daarmee de ingang tot de jeugdhulp.

Waarom?

Een gedeelde en heldere hulpvraag die ook de motivatie van de jeugdige en zijn ouders omvat is de leidraad en de garantie voor het verdere proces van hulpverlening. Daar waar de hulpvraag eenzijdig door de hulpverlening wordt geformuleerd is de kans op succes veel kleiner.

Wat?

Door de vraag- en klachtanalyse ontstaat zicht op de klachten en hulpvragen, evenals de betekenis hiervan voor de jeugdige en het systeem. Bij een bruikbare hulpvraag zijn de zaken volledig en in onderlinge samenhang in kaart gebracht en is er een ordening naar prioriteit.

Hoe?

Tijdens het eerste contact ga je een positieve en constructieve samenwerkingsrelatie ((werk)-alliantie) aan met de jeugdige en/of ouders. Je checkt regelmatig de samenwerking en de manier van omgang met hen. De analyse is kort en gericht om op een snelle manier tot het perspectief van de jeugdige en een screening van de vraag te komen.

Perspectief jeugdige en gezin

- ✓ De aanwezigheid en de rol van betrokkenen rondom de jeugdige
- ✓ De visie van de jeugdige en systeem op de vraag en klachten
- ✓ De wensen en verwachtingen van de jeugdige en systeem ten aanzien van de hulpverlening
- ✓ Is er een gezamenlijk gedragen (hulp)vraag?

Screening van vraag

- ✓ Is er enkel sprake van een vraag? > beantwoording vraag
- ✓ Is er sprake van een hulpvraag? > verdere inventarisatie:
- ✓ Is er sprake van een opvoed-, opgroei- of ontwikkelingsprobleem bij de jeugdige en/of het gezin?
- ✓ Korte verkenning klachten: aard, ernst, reactie van de omgeving
- ✓ Weging vervolg: inschatting urgentie, is er hulp nodig, kunnen wij deze hulp bieden of verwijzing nodig?

Vervolg preventief

Bij een alledaags of licht probleem kan een vraag- en klachtanalyse voldoende zijn door voorlichting of advies te geven over inzet van sociaal netwerk en/of een lichte interventie of steun.

Vervolg jeugdhulp

Jeugdhulpvragen kunnen op twee manieren ingevuld worden:

- Vervolg met een probleem- en krachtenanalyse
- Inschakelen van een specialistische instelling voor verdere diagnostiek en hulp.

Werkkaart Probleem- en krachtenanalyse

Wanneer?

De probleem- en krachtenanalyse vindt plaats na de hulpvraag- en klachtenanalyse. Er ligt nu een duidelijke gedeelde hulpvraag.

Wat?

De probleem- en krachtenanalyse bevat een beschrijving, ordening, benoeming en ernsttaxatie van het probleemgedrag en de krachten.

Hoe?

Er zijn meerdere modellen en methodieken beschikbaar. Verschillende sectoren in de jeugdhulp bedienen zich van verschillende modellen dan wel werkwijzen. Elke theoretisch gefundeerde en breed georiënteerde vorm kan worden benut. Inventarisaties die een beperkt aantal domeinen in kaart brengen voldoen niet, bijvoorbeeld alleen veiligheid.

Waarom?

Een goede en gerichte inventarisatie van problemen en krachten verhoogt bij enkelvoudige problematiek de kans op een passende keuze voor een aanpak.

Bij complexe meervoudige problemen is een goede inventarisatie noodzakelijk voor het erop volgende proces van klinisch redeneren.

Visie client en systeem

- ✓ De visie van de jeugdige en systeem op de problemen en de krachten
- ✓ De betekenis van de problemen voor de jeugdige en systeem
- ✓ De wensen en verwachtingen van de jeugdige en systeem ten aanzien van de hulpverlening
- ✓ Een gezamenlijk gedragen hulpvraag

Inventarisatie problemen en krachten

- ✓ De aard en ernst van de problemen verder uitgediept
- ✓ De omvang van de problemen: welke leefgebieden, sinds wanneer ontstaan
- ✓ De krachten en hulpbronnen van de jeugdige en systeem
- ✓ In welke situaties en onder welke condities doen de klachten en de krachten zich meer of minder voor?
- ✓ Wat is de reactie van de omgeving op het klachtgedrag en de krachten?

Vervolg bepaling van de aanpak

Bij een alledaags of licht probleem kan een probleem- en krachtenanalyse voldoende zijn voor de keuze voor interventie (methodiek, protocol of product) en/of de inzet van het sociaal netwerk en/of steun.

Vervolg verklarende analyse

Indien het ordenen van de problemen laat zien dat er sprake is van:

- Complexiteit van problemen;
- Meerdere psychische problemen die op elkaar inwerken (comorbiteit);
- Gedrag dat niet goed te plaatsen is, en/of;
- Inzet van meerdere hulpvormen zonder dat dit een verbetering heeft gegeven;

dient de volgende stap zich te richten op een verklarende analyse.

Werkkaart

Verklarende analyse: het proces

Doel

Met een verklarende analyse wil je de verschillende mechanismen verhelderen die op elkaar ingrijpen, om op die manier werkzame factoren en/of aanknopingspunten te ontdekken. Zo leidt de verklarende analyse tot een keuze voor interventies die aansluiten bij de interactie-mechanismen die de problematiek in stand houden.

Hoe?

Deze stap vraagt specifiek om een proces van klinisch redeneren. Verschillende verklaringen op een breed terrein worden afgewogen op waarschijnlijkheid en de onderlinge interacties. Het kan gaan om persoonlijke kenmerken van de jeugdige, zijn gezin, woon- en leefsituatie, maar ook om (culturele)normen en waarden en socio-economische omstandigheden.

In aard is een verklarende analyse:



Transactioneel: gericht op zowel de jeugdige als zijn systeem en de interacties daartussen;



Gezamenlijk en gedeeld: de beleving, doelen en verwachtingen van de jeugdige en het systeem worden systematisch meegewogen en verklaringen steeds bij hen getoetst;



Oplossingsgericht: er wordt gezocht naar aanknopingspunten (beginnende verandering, krachten, wensen) voor verbetering;



Onderbouwd: de analyse is het resultaat van een proces van **klinisch redeneren** waarbij verschillende (wetenschappelijke) hypothesen over verklaringen worden opgesteld en getoetst



Wegend: de verklarende analyse omvat een wegingselement waarmee gerangschikt wordt welke mechanismen voorop staan in de verklaring



Prospectief: met **voorspellend redeneren** wordt de impact van de beslissingen gewogen op het positieve dan wel schadelijke effect



Cyclisch: de analyse is veranderbaar en wordt voortdurend bijgesteld aan de meest recente situatie, om zo weer tot een passende verklaring en perspectief te komen.

Waarom?

In de meeste vastgelopen hulpverleningstrajecten ontbreekt een verklarende analyse terwijl deze juist hier cruciaal is. Immers, er spelen vaak meerdere mechanismen langdurig, negatief op elkaar in:

- sociaal-economische en psychosociale problemen (complexiteit);
- meerdere, chronische lichamelijke of psychische aandoeningen (comorbiditeit);
- eerdere hulpverlening die niet tot een gewenst resultaat heeft geleid (effectiviteit).

Wie?

De verklarende analyse is een gezamenlijk proces. Jeugdige en ouders: begrijpen, herkennen en delen de analyse.

Professionals: een (post)master gedragswetenschapper is verantwoordelijk voor en voert het proces van klinisch redeneren uit. Afhankelijk van de werksetting gebeurt dit in samenwerking met andere professionals.

De kern van een goede verklarende analyse ligt in de gezamenlijkheid, zichtbaar in vier elementen:



Samen beslissen



Gedeelde verklaring: een verklarende analyse is een gedeeld communicatiemiddel tussen de jeugdige, zijn systeem en de betrokken hulpverleners. Door de verheldering ontstaat er een gedeeld beeld dat helpt in de zoektocht naar verbetering.



Ieder zijn eigen inbreng: bij het opstellen is sprake van samenwerking. In een samenwerking met elkaar gebruik je de informatie uit verschillende invalshoeken (jeugdige, systeem, hulpverleners) om tot de beste verklaringen te komen.



Toetsend karakter: veronderstellingen die voortkomen uit het proces van klinisch redeneren van de professionals worden altijd getoetst bij de jeugdige en diens systeem. Dit is een cyclisch proces waarbij de analyse steeds bijgesteld en getoetst dient te worden door gezamenlijk te evalueren en af te wegen.



Gedeelde keuzes: je volgt een proces van samen beslissen (shared decision making). De verklarende analyse wordt begrijpelijk en overzichtelijk aan de jeugdige en zijn ouders voorgelegd zodat iedereen kan meewegen in de beslissingen.

Werkkaart

Verklarende analyse: de inhoud

Wat?

Een verklarende analyse is een meestal schematisch weergegeven samenhang van de problemen van een jeugdige met daarin aanknopingspunten voor verbetering. De analyse is opgesteld op basis van een getoetste verklaring die gedeeld wordt door de jeugdige, de ouders en de hulpverleners.

Vorm

Een **visuele** weergave verdient de voorkeur voor het opstellen van een verklarende analyse. Dit vergroot de begrijpelijkheid en overzichtelijkheid en draagt dus bij aan het gezamenlijke en gedeelde karakter.

De conclusie omvat tenminste:

Verklaring en voorspelling

- ✓ Hoe is dit klachtgedrag bij deze jeugdige en/of dit gezin in dit systeem op dit moment ontstaan
 - Beschrijving van de persoonskenmerken en informatieverwerking van de jeugdige/het gezin
 - Beschrijving van de kenmerken en informatieverwerking van de omgeving
- ✓ Welke persoons-, omgevings- en interactiefactoren houden het klachtgedrag in stand en maken dat het klachtgedrag niet is toegenomen
 - Beschrijving van de negatieve samenhang tussen de jeugdige/het gezin en diens omgeving
- ✓ Welke persoons-, omgevings- en interactiefactoren zijn aanwezig op het moment dat de jeugdige/het gezin het best functioneert
 - Beschrijving van de (mogelijke) positieve samenhang tussen de jeugdige/het gezin en diens omgeving
 - (Veronderstelde) werkzame factoren om tot deze positieve samenhang te kunnen komen
- ✓ Welke beschermende en belemmerende mechanismen spelen een rol ten aanzien van interventie, en;
- ✓ Waar moet de interventie zich, gegeven dit gezin in dit systeem op dit moment, allereerst op richten met inachtneming van de kansen en de invloed van de ingezette interventies.

Vervolgbepaling van de aanpak: hoe

Bij complexe meervoudige problematiek is het samenstellen van de aanpak een secuur werk. Waak voor teveel en richt je op de eerst haalbare stap. En ook hier geldt: luister en richt je op wat de jeugdige en zijn gezin nodig heeft en je vertelt.

Vervolgbepaling van de aanpak: wat

Stap voor stap maak je een afweging om te komen tot een goede start:

1. Aan de hand van de criteria voor probleemselectie bepaal je waar je eerste interventie zich op richt.
2. Voor de inhoud van de aanpak benut je de evidence-based richtlijn van dat probleem.
3. Je stelt vast of je ook iets kan of moet doen aan de andere problemen die spelen. Sluit hierbij aan bij de mogelijkheden van de jeugdige en zijn systeem.
4. De structuur van de aanpak dient rekening te houden met de relatie tussen de verschillende problemen en mechanismen. Laat de aanpak van het ene probleem een ander probleem niet groter maken.



jenn

jeugd expertisenetwerk
noord-nederland

Het Jeugd Expertise Netwerk Noord-Nederland (JENN) is een netwerk van én voor professionals.

- **Wat is het probleem:**
Te veel kinderen tussen wal en schip.
- **Wat willen we bereiken:**
0 zoekende jeugdigen, ouders en professionals met een vraag naar expertise en passende zorg.

Binnen het projectteam JENN zijn diverse (net)werkgroepen.

Vanuit de (net)werkgroep “Altijd een gedeelde en verklarende analyse” is een werkkartaat opgesteld. Met een referentiegroep vanuit iedere regio is een, bij die regio passende, insteek gezocht om met (verbetering van) de gedeelde en verklarende analyse te starten en ook om te verhelderen wanneer wel en niet een verklarende analyse nuttig en noodzakelijk is.

Op de volgende pagina's vindt u deze werkkartaat.

Aanspreekpunt vanuit het JENN is Ellen Loykens (e.loykens@molendrift.nl)

Meer informatie over het JENN vindt u op www.jennoord.nl